



MADA

Die Messe an der Aare

19. – 21. April 2024
in Aarburg

mada24.ch

Gewerbeverein Aarburg

Ausstellerhandbuch | « Die Messe an der Aare »

Version 09

14. März 2024, IMAGEWORKER AG

OK – Mitglieder



Präsident

Leonz Heggli

Heggli Eisenwaren AG
Telefon 079 448 15 52
E-Mail leonz@heggli.net



Sekretariat

Gisela Alexandra Löw

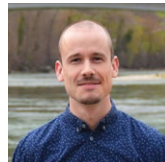
LöwArt - Grafik und Kunst
Telefon 079 534 99 24
E-Mail info@loewart.ch



Bau

Guido Koch

Koch Messebau und Montagen
Telefon 079 350 19 49
E-Mail guido.koch@bluewin.ch



Marketing

Simon Bopp

Bopp AG
Telefon 062 791 55 45
E-Mail simon.bopp@bopp-ag.ch



Ausstellerbetreuung / Planung

Manfred Werner

IMAGWORKER AG
Telefon 079 597 30 15
E-Mail manfred.werner@imageworker.ch



Gastronomie

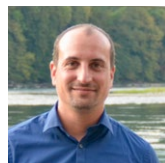
Bruno Lustenberger

Hotel Krone
Telefon 062 791 52 52
E-Mail bl@krone-aarburg.ch

Tombola

Ronald Url

Telefon 079 541 03 50
E-Mail info@musigburg.ch



Finanzen

Flavio Villa

Allianz Suisse
Telefon 077 439 30 45
E-Mail flavio.villa@allianz.ch



Sicherheit und Verkehr

Martin Ryser

Telefon 079 425 27 94
E-Mail martin.ryser@aarburg.ch

Termine

**Schulferien Aarburg:
Sa, 06.04. - So, 21.04.2024**

Aufbau Aussteller	Mi, 17. April Fr, 19. April		ab 08.00 Uhr bis 12.00 Uhr
Sicherheitsdurchgang	Do, 18. April (Sicherheitsbeauftragte)		17.00 Uhr
Reinigung Gänge	Fr, 19. April		12.00 - 14.00 Uhr
Lehrlingsausstellung	Berufsshow Schüler Imbiss Schüler im Zelt		14.00 - 16.00 Uhr 16.00 - 16.30 Uhr
Eröffnungsapéro	Fr, 19. April (OK, Aussteller, Behörde und Eingeladene)		16.30 Uhr
Offizielle Eröffnung	Fr, 19. April		17.00 Uhr
Öffnungszeiten Ausstellung	Fr, 19. April Sa, 20. April So, 21. April		17.00 – 22.00 Uhr 10.00 – 22.00 Uhr 10.00 – 17.00 Uhr
Öffnungszeiten Restaurant / Bar	Fr, 19. April Sa, 20. April So, 21. April	17.00 – 24.00 Uhr 10.00 – 24.00 Uhr	(Bar bis 02:00 Uhr) (Bar bis 02:00 Uhr) 10.00 – 17.00 Uhr
Abbau Aussteller	So, 21. April Mo, 22. April		ab 17.00 - 22.00 Uhr bis 12.00 Uhr



MADA

Die Messe an der Aare

19. – 21. April 2024
in Aarburg

mada24.ch

Gewerbeverein Aarburg









Gelände / Standeinteilung / Visualisierungen

Geländeübersicht



Quelle: Google Maps

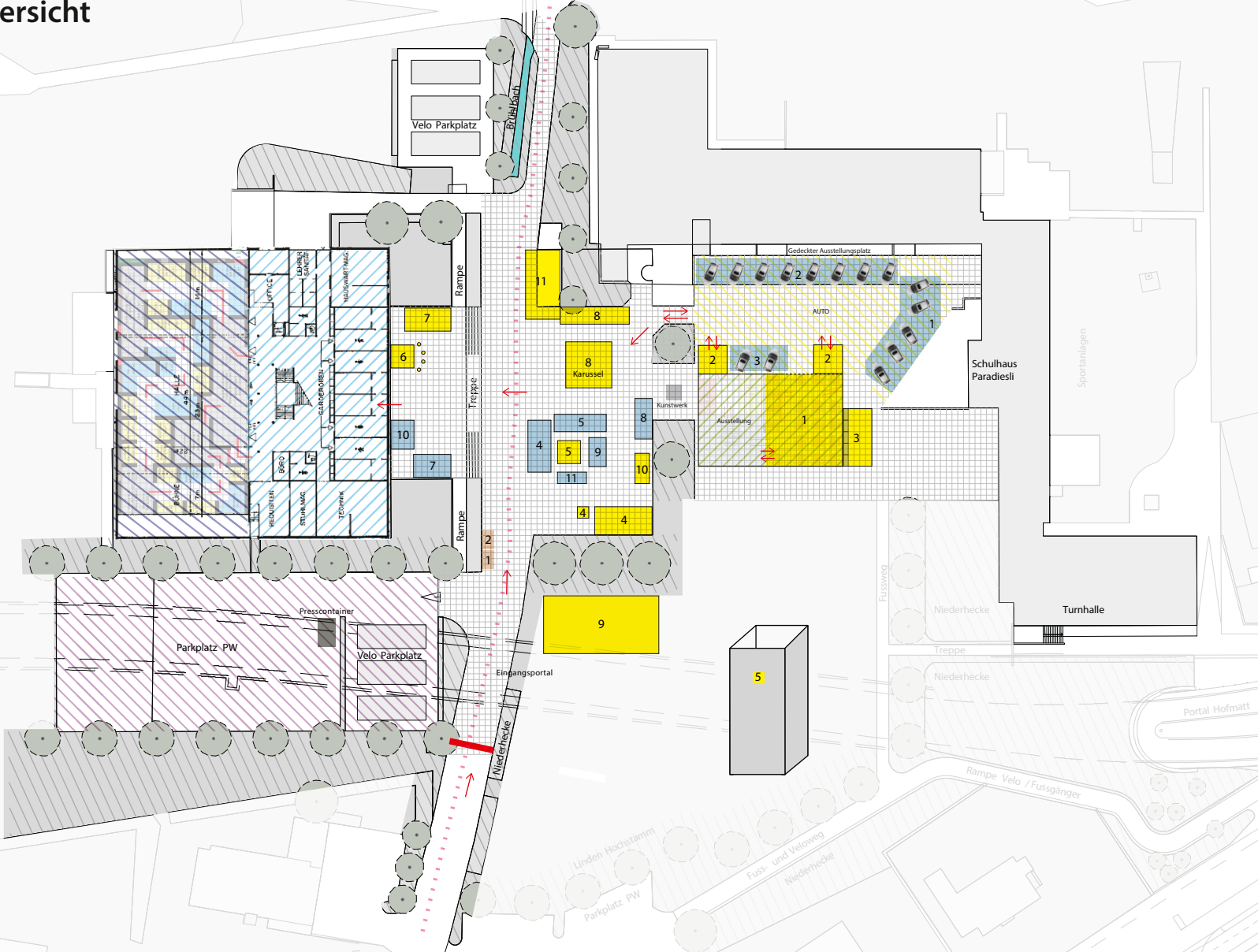
Legende

- | | | |
|--|---|--|
|  = Bereich: Marktstände |  = Bereich: Tisch- und Kleinaussteller (OG) / Innenaussteller (UG) |  = Bereich: Reserve Fläche |
|  = Bereich: Aussen-aussteller |  = Bereich: Autoaussteller |  = Bereich: Aussteller (Zelt) |
|  = Bereich: Restauration |  = Bereich: Innenaussteller | |

Standenteilung
PROVISORISCH

Stand: 21.09.2023

Geländeübersicht

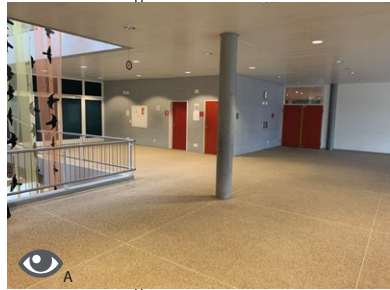


■ Aussenstände		
1	Garage Lerch	ca. 145 m ²
2	Garage Galliker	120 m ²
3	Garage Tornisello	ca. 45 m ²
4	HAIX	ca. 36 m ² (9x4m)
5	Velo+Sport Rast	27 m ² (9x3m)
7	J. bachmann AG	26 m ² (6.5x4m)
8	TSS Türen-Service -Schötz AG	21 m ²
9	Stiftung Lindenhof	15 m ²
10	Läubli	20 m ² (5x4m)
11	BZ Montagen GmbH	10 m ² (5x2m)
■ Marktstände		
1	Atelier Ruch	
2	Alphüli AG	
■ Diverse		
1	Festwirtschaft	13x16 m
	MTV Männerturnverein STV Aarburg	
2	Vorzelte	5x5 m
3	Küche	10x5 m (prov.)
	☰ = Buffet	
4	Kaffee Stube	18x8.4 m
	Dörfli Beck GmbH	
5	Infoturm	4x4 m, H 6 m
	> Beispiel siehe Skizze	
6	Zelt + Stehtische (4x)	4x4 m
	Metzgerei Alois Koller AG	
7	Bar (Feuerwehr Forsthaus)	
	Roman Schmutz,	079 425 50 00
8	Confiserie	12x3 m
	Maya Hauri mit Karussell	
9	Bauernverband	20x10 m (Zelt)
	Bezirk Zofingen	
10	Dani's Chnoblitrailer	
11	Musikburg	12x6 m (Zelt)

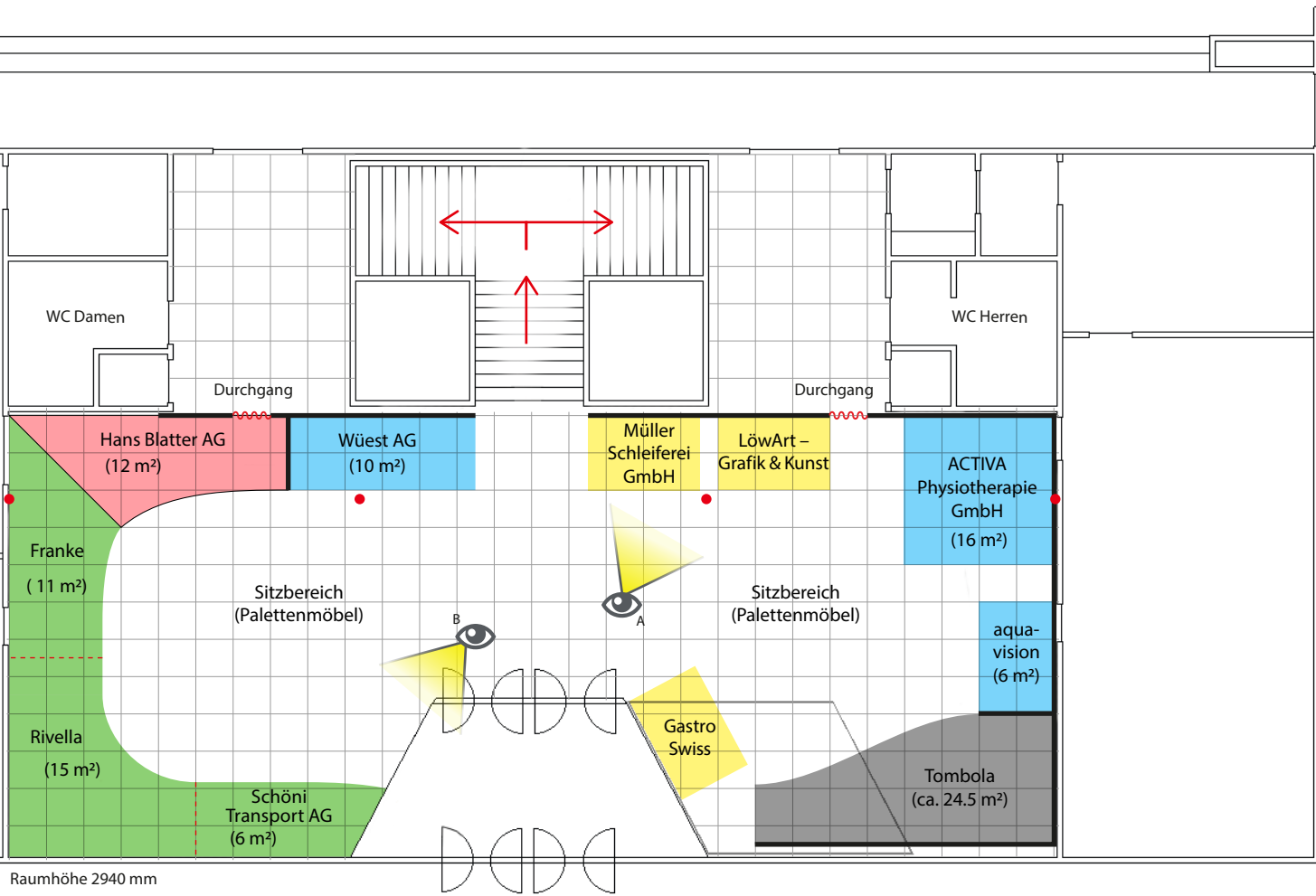
Legende			
	= Bereich: Tisch- und Kleinaussteller (OG) / Innenaussteller (UG)		= Bereich: Innenaussteller & Festwirtschaft (Zelt, 25x16 m)
	= Bereich: Parkplätze Aussteller		= Bereich: Autoaussteller
	= Bereich: Innenaussteller (Halle)		= Eingangstor
			= Rettungsgasse

Defntiv
Stand: 14.03.2024
Plan - Version 09

Dreifachhalle – Gang OG



Visualisierung Sitzbereich (Palettenmöbel)

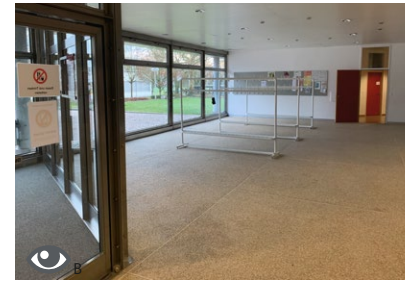


Raumhöhe 2940 mm

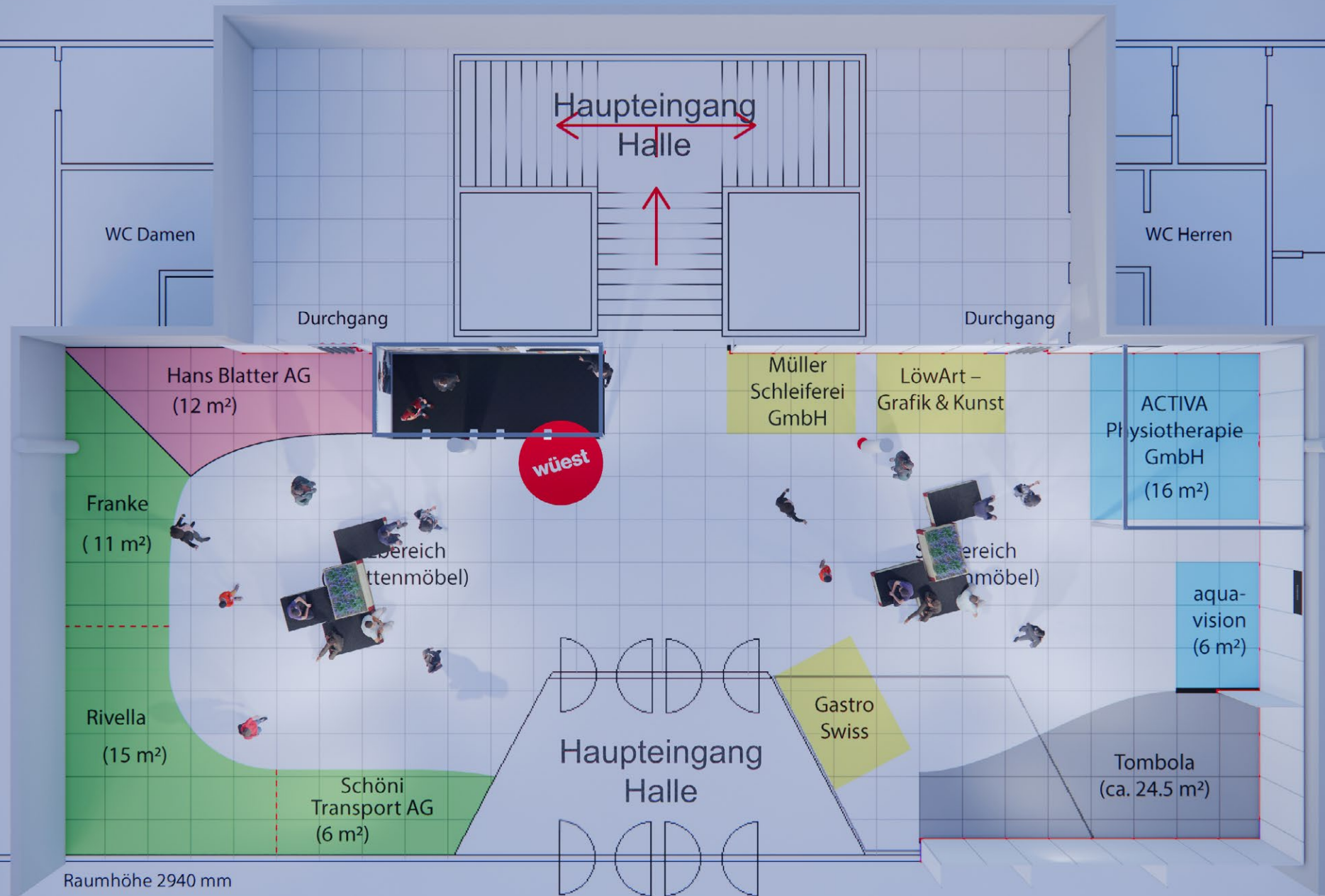
Ausstellerfläche	44 m² (Netto)
> Einzelstände	32 m ²
> Eigenbau	12 m ²
Lehrlingsausstellung	32 m ²
Tischausstellung	2 Stk.
Anzahl Aussteller	9 Stk. (inkl. Lehrlings- + Tischaussteller)
Basisbeschriftung	3 Stk.

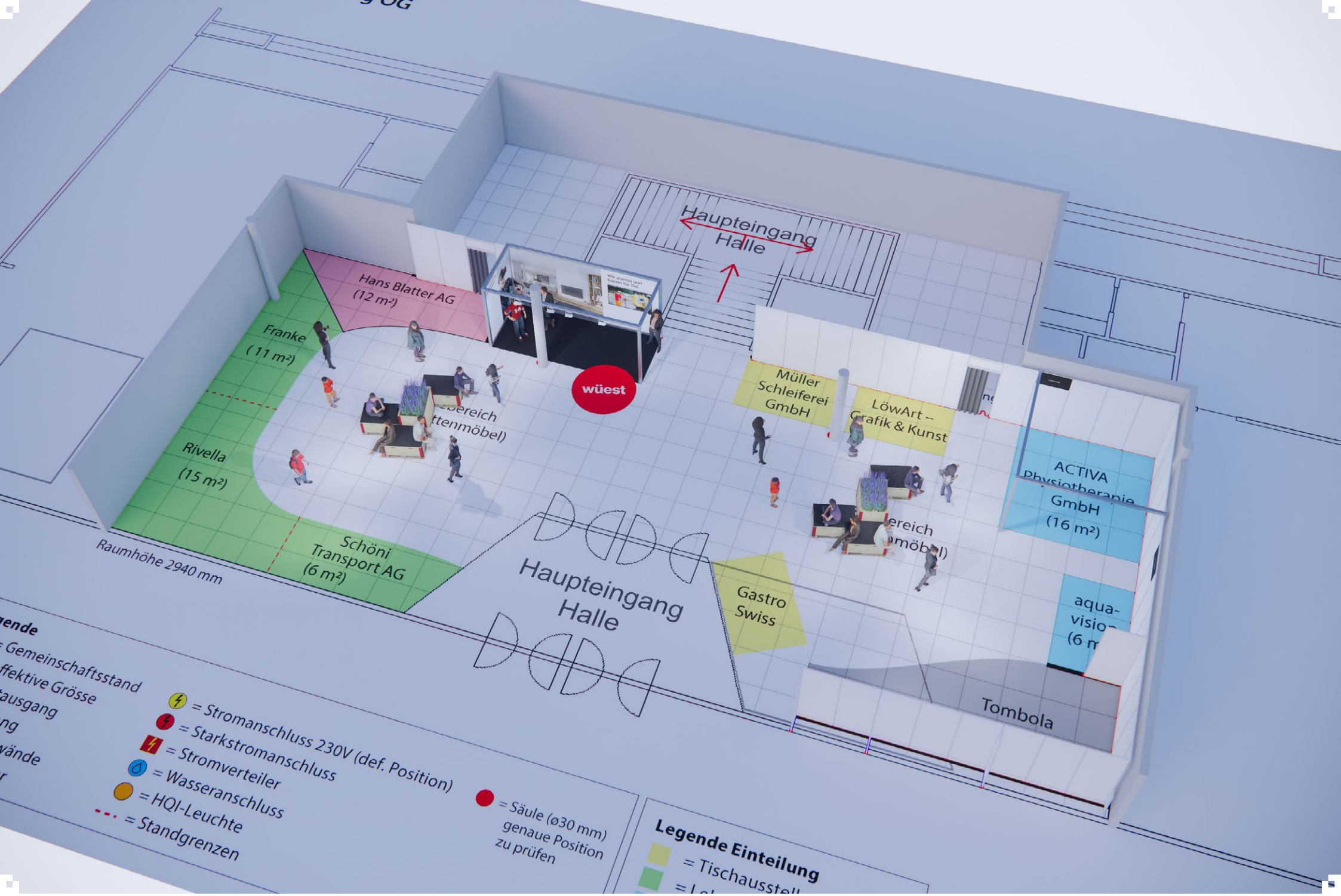
Legende	
GS = Gemeinschaftsstand	⚡ = Stromanschluss 230V (def. Position)
Text = effektive Grösse	⚡ = Starkstromanschluss
🚪 = Notausgang	⚡ = Stromverteiler
~ = Vorhang	💧 = Wasseranschluss
— = Systemwände	🟡 = HQL-Leuchte
- - = Lichtträger	● = Säule (ø30 mm) genaue Position zu prüfen
	⋯ = Standgrenzen

Legende Einteilung	
🟡	= Tischausstellung (ca. 6 m ²)
🟢	= Lehrlingsausstellung
🟠	= Aussteller
🟡	= Aussteller - Eigenbau



Definitiv
Stand: 14.03.2024
Plan - Version 09



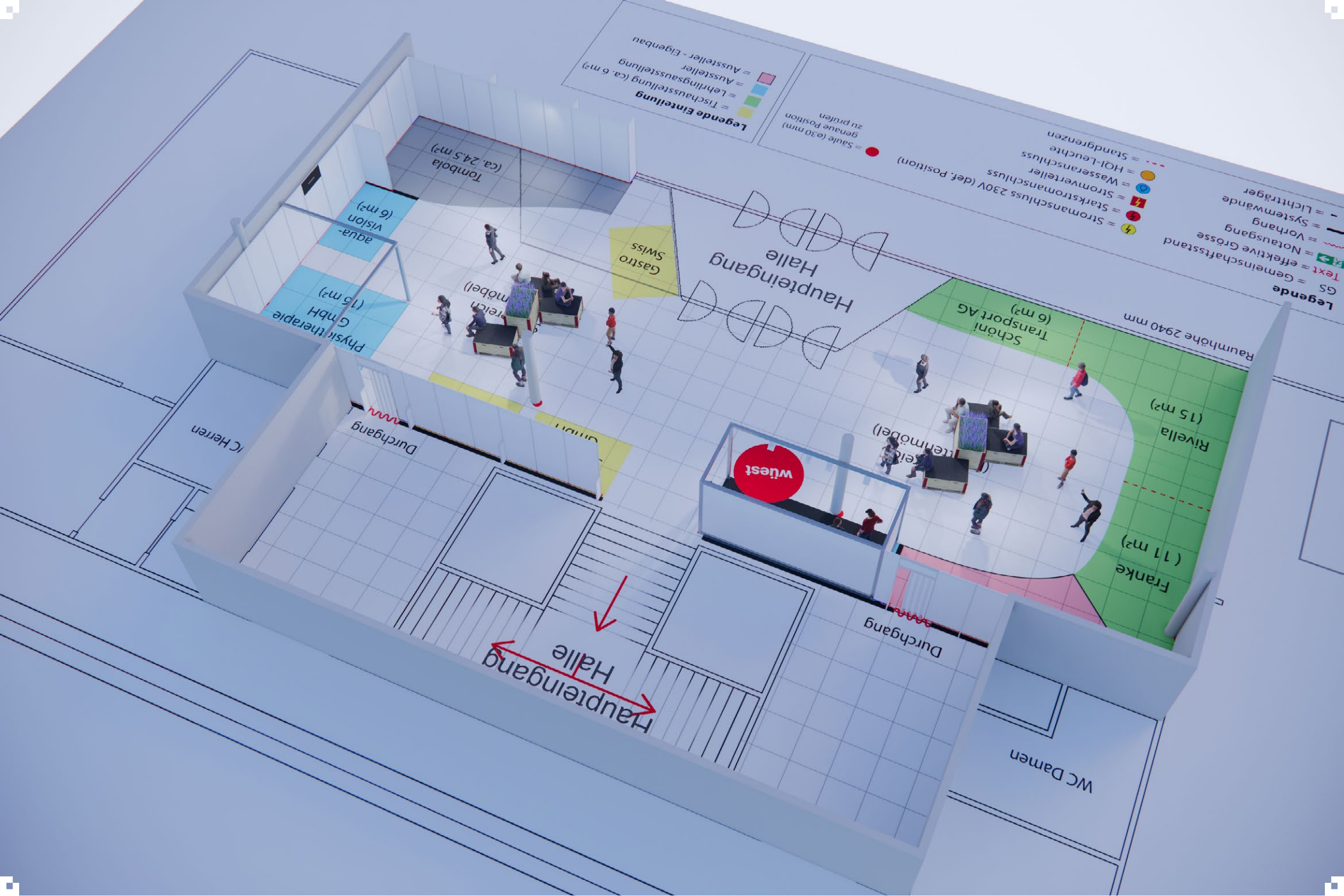


ende
Gemeinschaftsstand
effektive Grösse
Ausgang
ng
wände
r



- = Stromanschluss 230V (def. Position)
- = Starkstromanschluss
- = Stromverteiler
- = Wasseranschluss
- = HQI-Leuchte
- = Standgrenzen
- = Säule (ø30 mm) genaue Position zu prüfen


Legende Einteilung

- = Tischausstellung
- = Leuchte

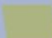
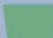




 = Stromanschluss 230V (def. Position)
 = Starkstromanschluss

 = Säule (ø30 mm) genaue Position zu prüfen

Legende Einteilung

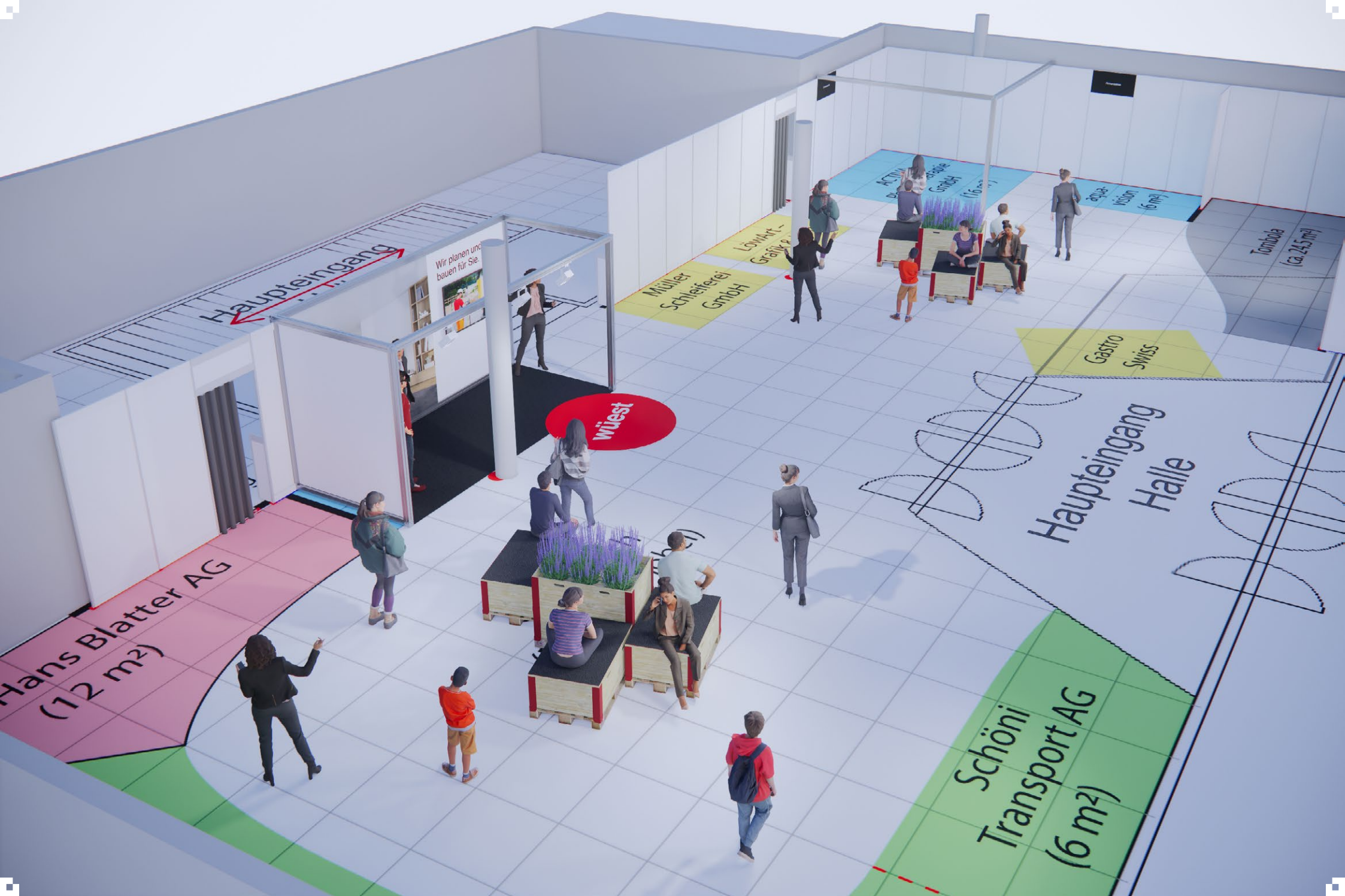
 = Tischausstellung (ca. 6 m²)
 = Lehrlingsausstellung



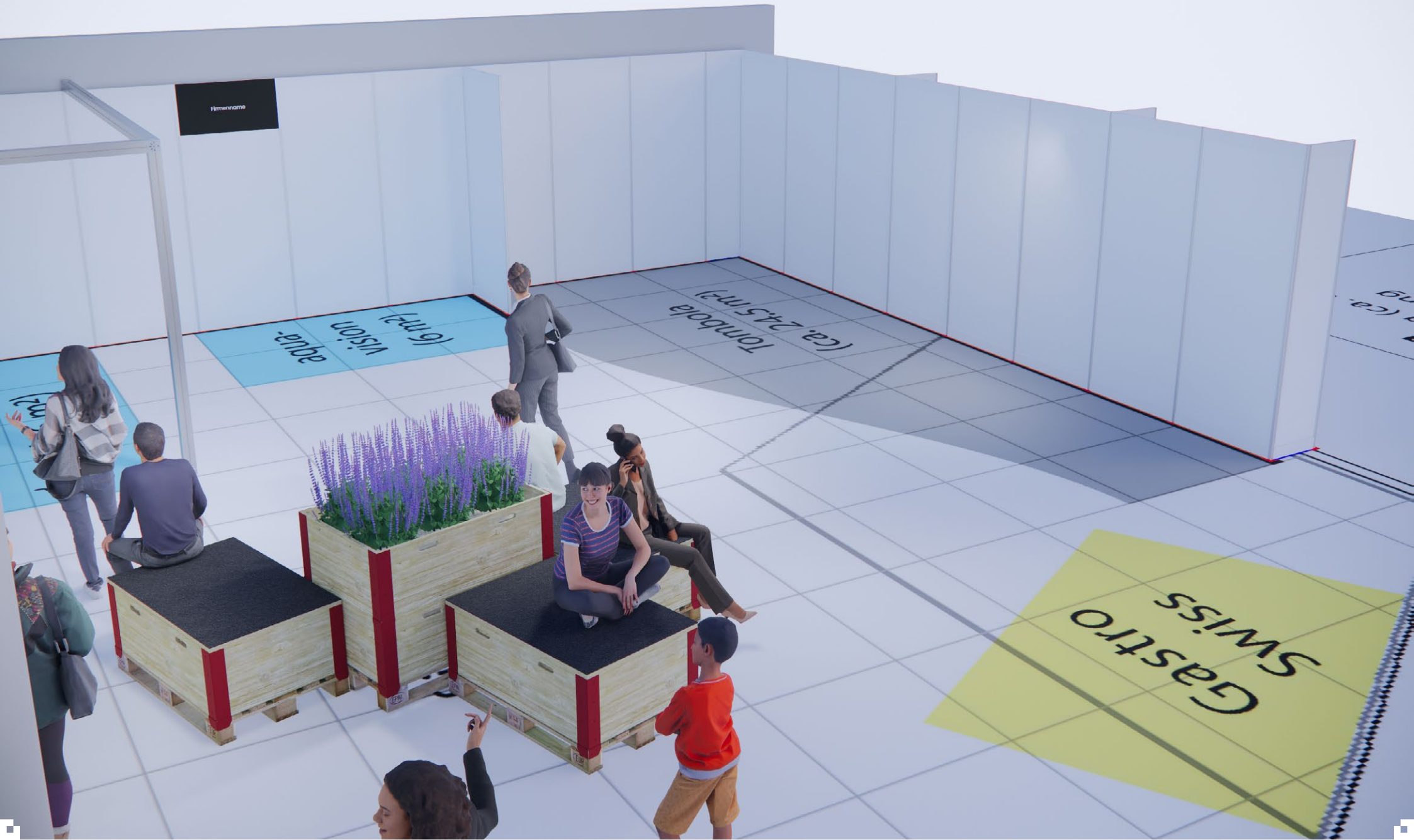










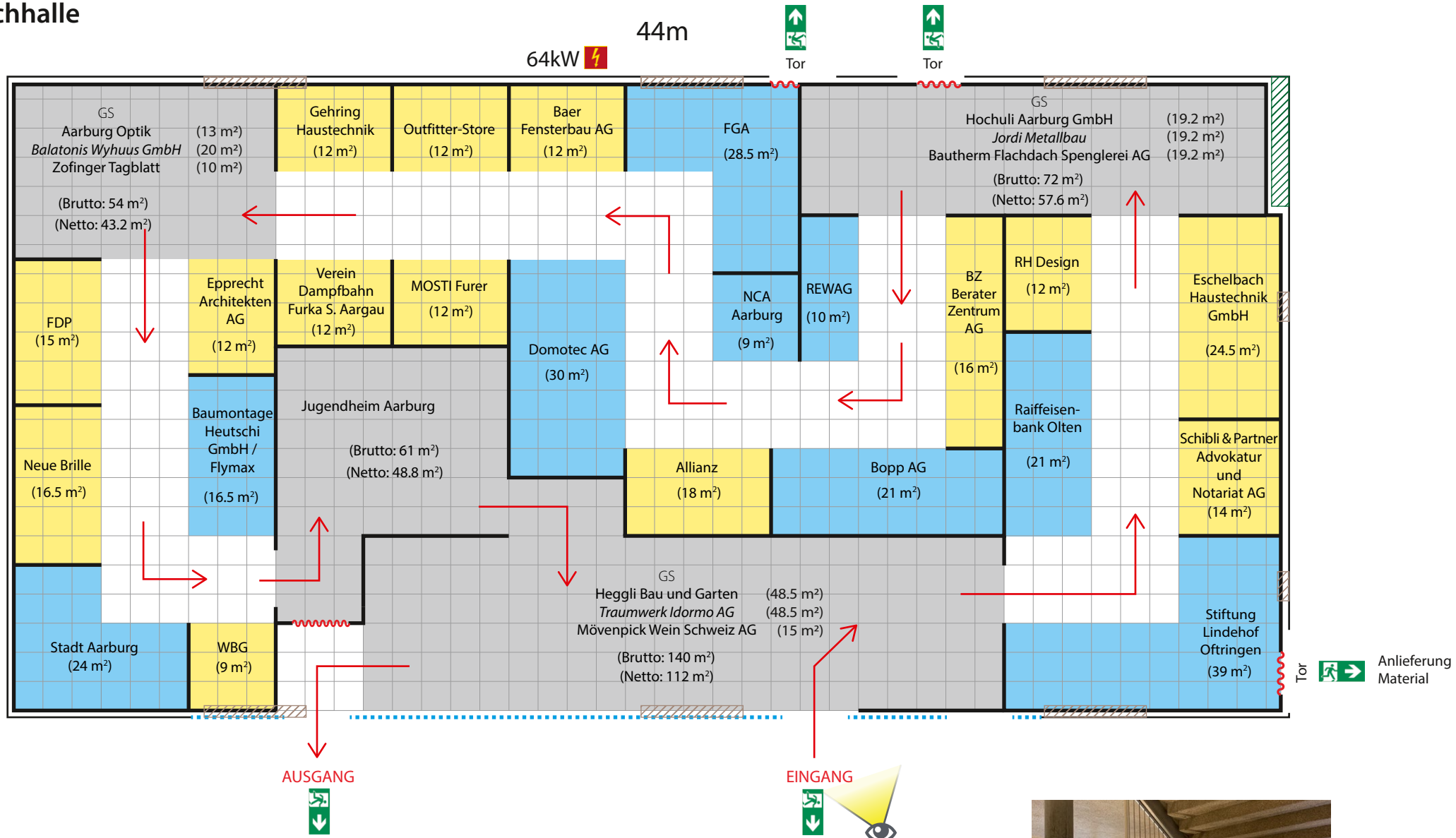


Dreifachhalle

44m

64kW

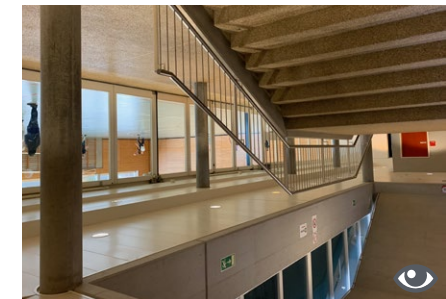
22m



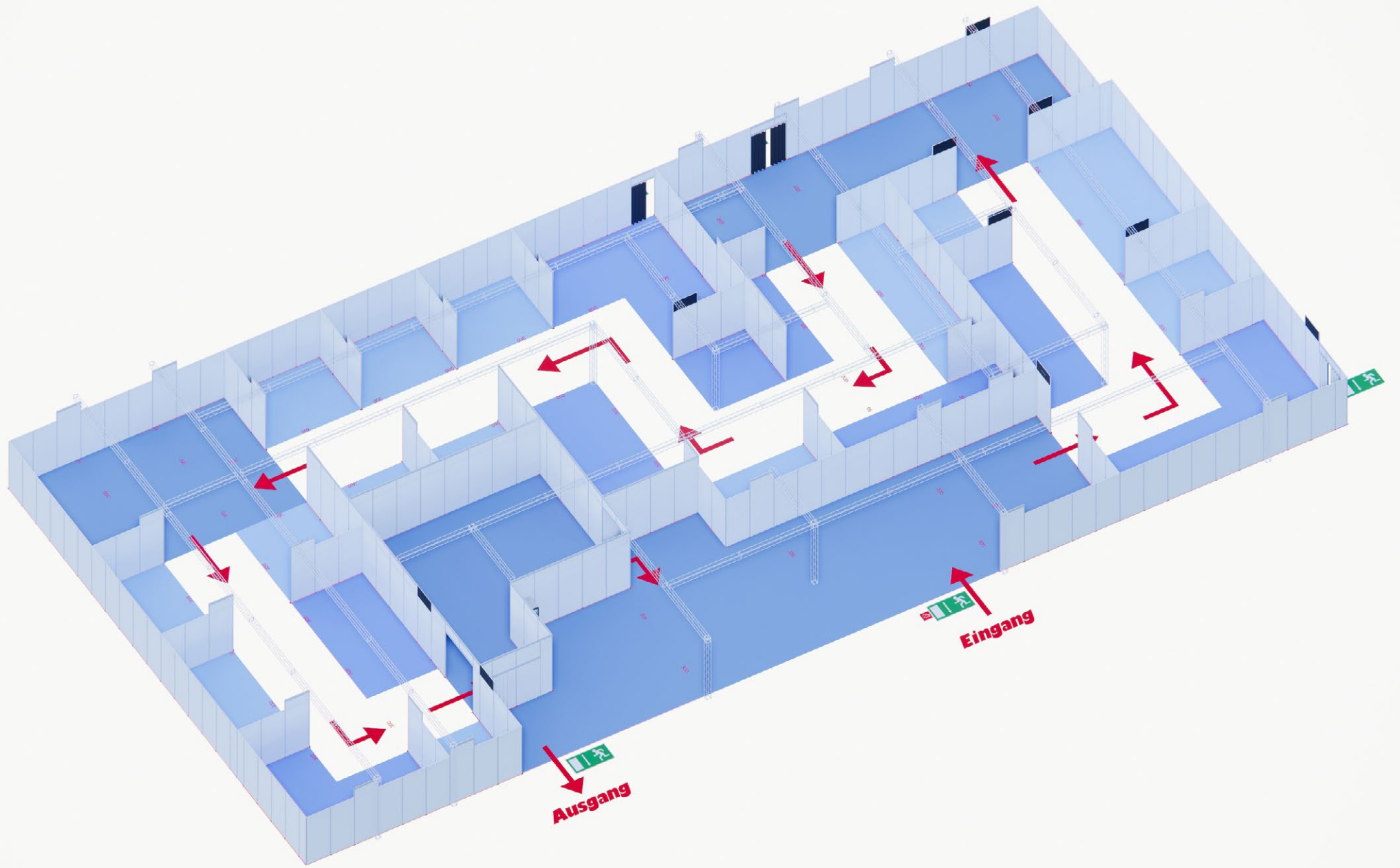
Hallenfläche	968 m ² (44m x 22m)
Ausstellerfläche	657.6 m² (Netto)
> Gemeinschaftsstände	261.6 m² (Netto) (Brutto: 327 m²)
> Einzelstände	396 m² (Netto)
> Eigenbau	0 m²
Gangfläche	ca. 263.9 m ²
Anzahl Aussteller	33 Stk.
Basisbeschriftung	27 Stk. (Tafeln)

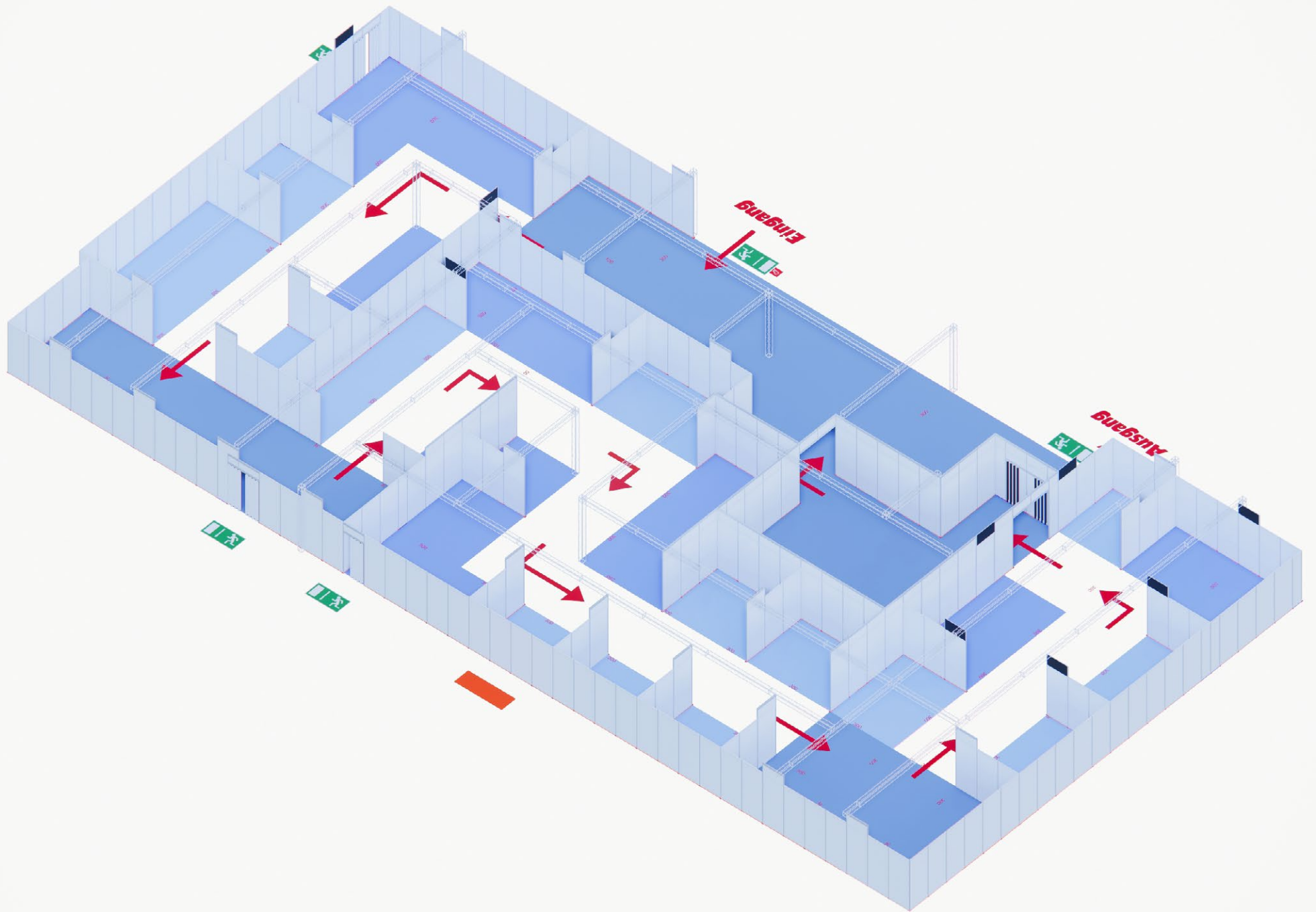
Legende	
GS = Gemeinschaftsstand	⚡ = Stromanschluss 230V (def. Position)
Text = Wunsch Aussteller	⚡ = Starkstromanschluss
🚪 = Notausgang	⚡ = Stromverteiler
🚧 = Vorhang	⚡ = Wasseranschluss
— = Hallenwand	⚡ = HQL-Leuchte
— = Tür	— = Lichtträger
	⋯ = Glaswand
	▨ = Korb (UK 2.84m)
	▨ = Kletterstange

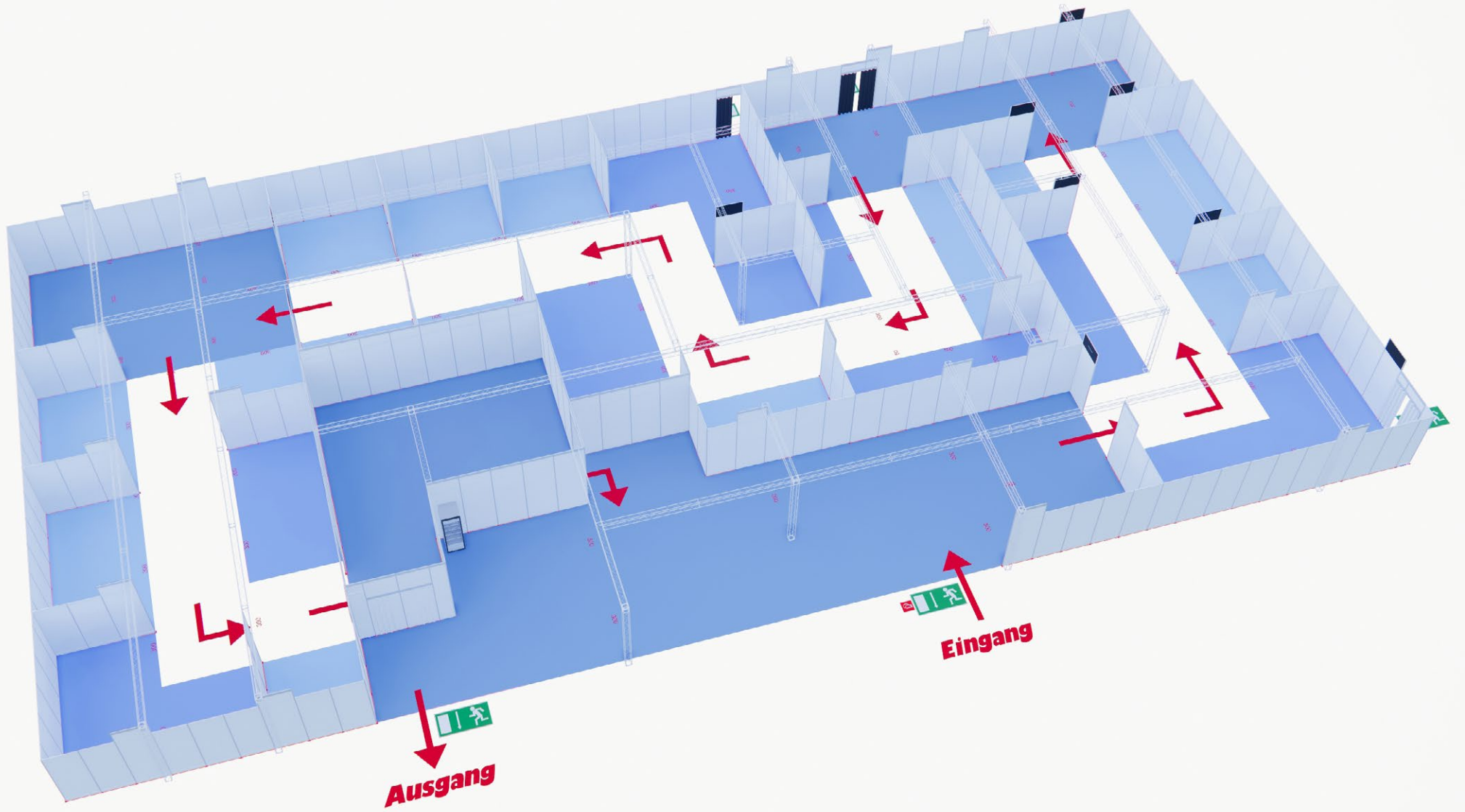
Legende Einteilung	
■	= Reihenstand (1-Front)
■	= Eckstand (2-Fronten)
	Angemeldet

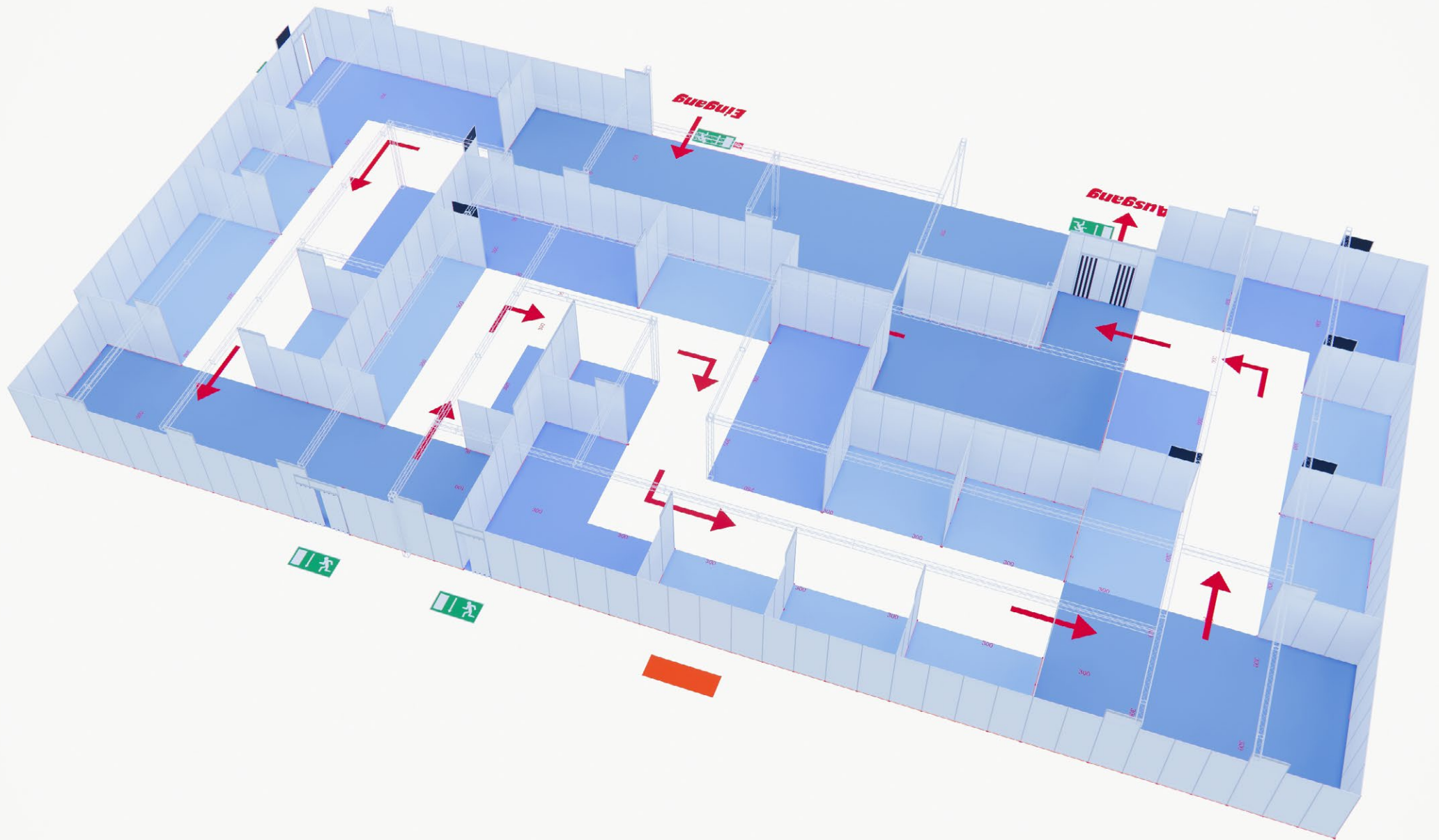


Definitiv
Stand: 14.03.2024
Plan - Version 08



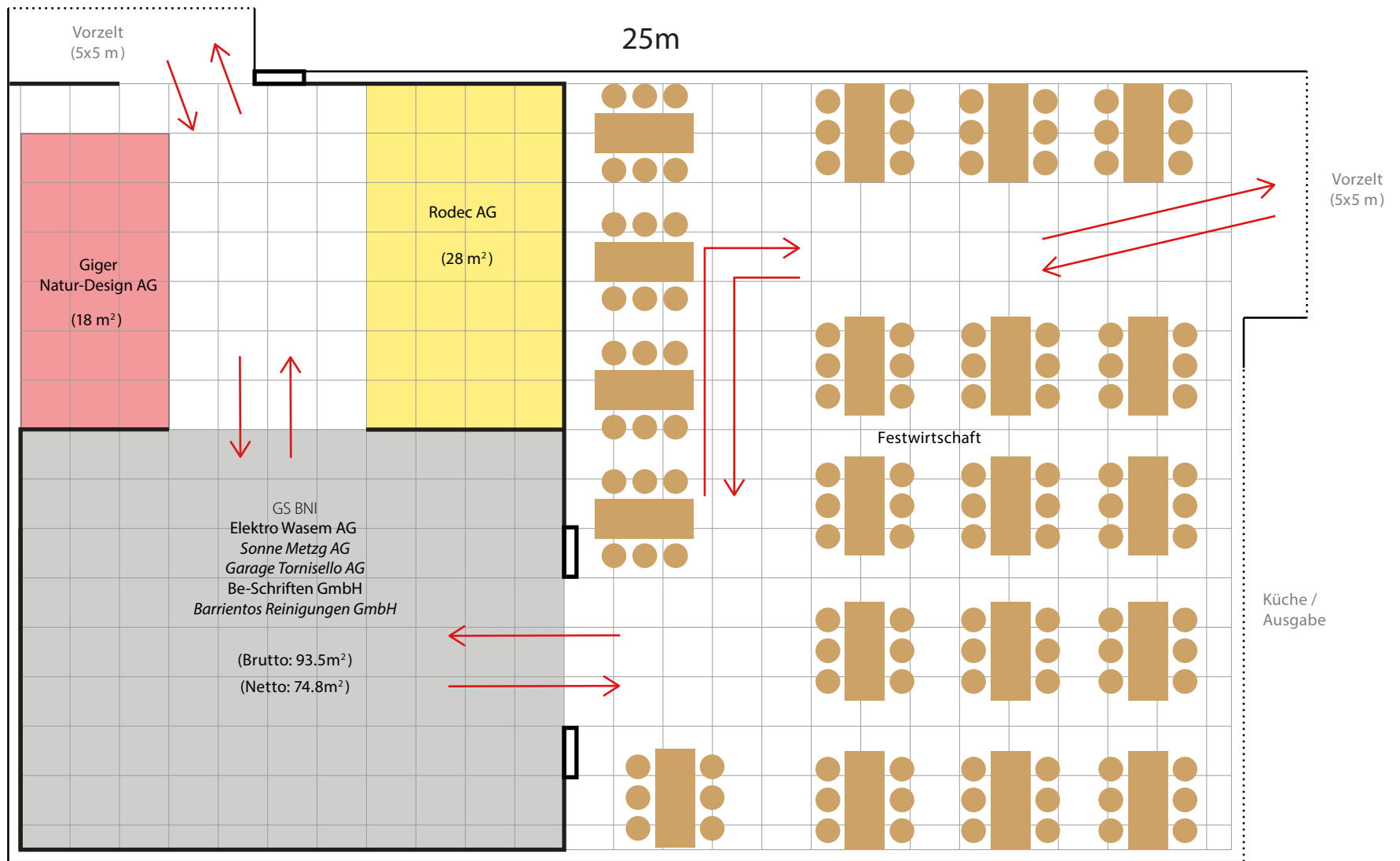






Zelt

16 m



Hallenfläche	400 m ² (25m x 16m)
Ausstellerfläche	120.8 m² (Netto)
> Gemeinschaftsstände	74.8 m² (Netto) (Brutto: 93,5 m ²)
> Einzelstände	28 m²
> Eigenbau	18 m²
Gangfläche (Aussteller)	49,7 m ²
Festwirtschaft	220 m ²
Anzahl Aussteller	8 Stk.
Basisbeschriftung	3 Stk.

Notausgänge noch nicht berücksichtigt/eingezeichnet (Durchgangsvorhänge)

Legende

GS = Gemeinschaftsstand	⚡ = Stromanschluss 230V (def. Position)	🪑 = Tisch (2000 x 800 mm) & Stühle (je 6 Stk.)
Text = Wunsch Aussteller	⚡ = Starkstromanschluss	
🚪 = Notausgang	⚡ = Stromverteiler	
🚪 = Vorhang	💧 = Wasseranschluss	
— = Zeltwand	💡 = HQL-Leuchte	
— = Tür	— = Lichtträger	

Legende Einteilung

🟡	= Reihenstand (1-Front)
🟠	= Eigenbau



MADA

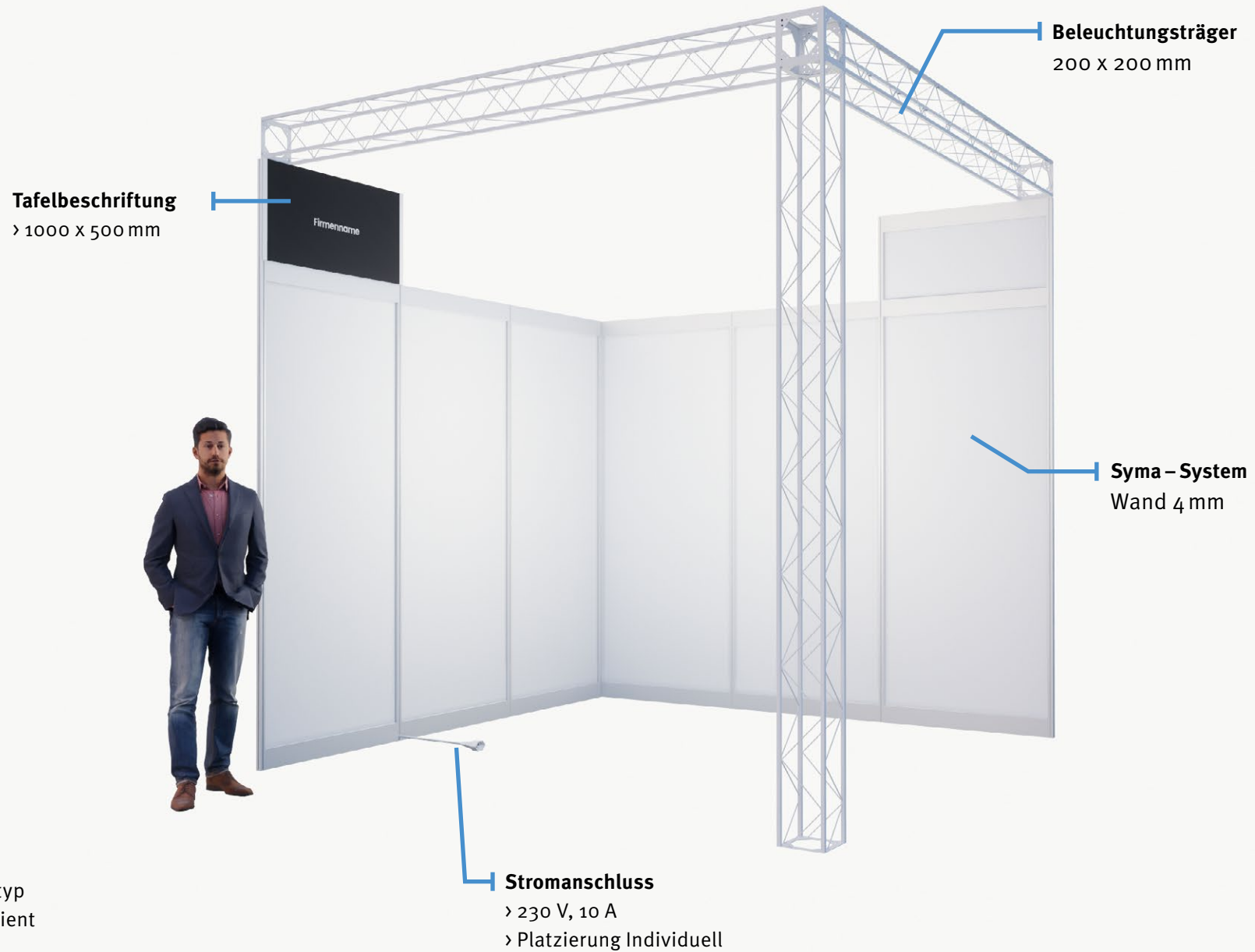
Die Messe an der Aare

19. – 21. April 2024
in Aarburg

mada24.ch

Gewerbeverein Aarburg
Basisstand | System

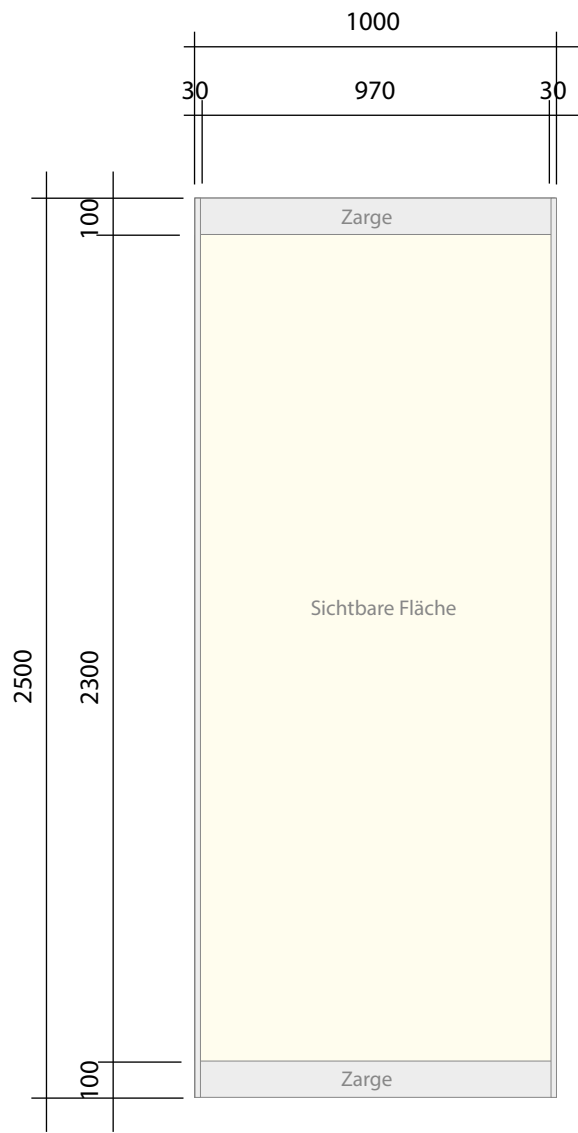
Basisstand



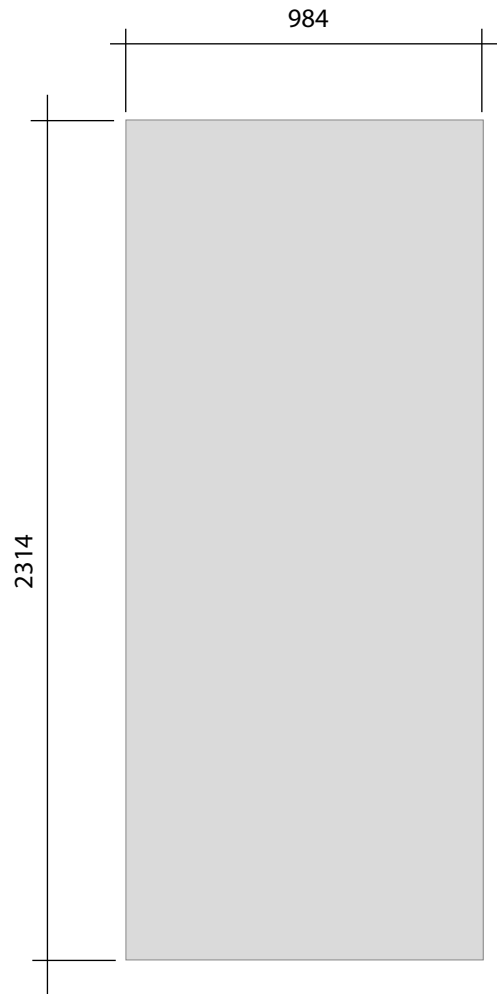
Info

Der gezeigte Standtyp (3x3m, Eckstand) dient nur als Beispiel.

Standard Systemwand



Systemwand



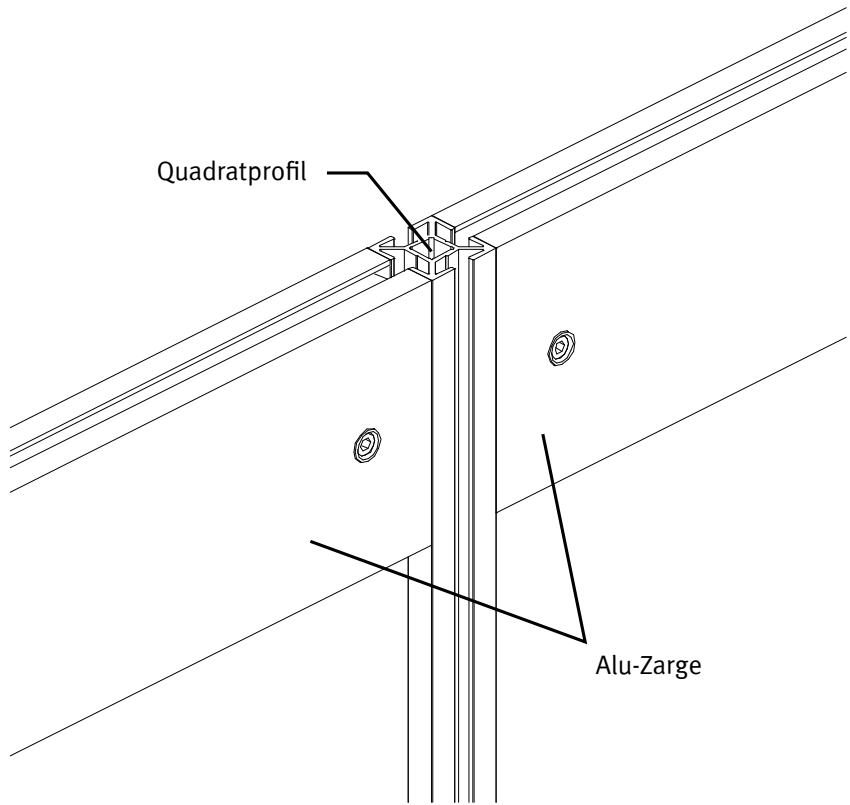
Füllung

4mm dick

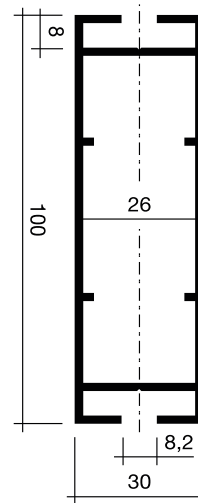


Systemwand im Einsatz

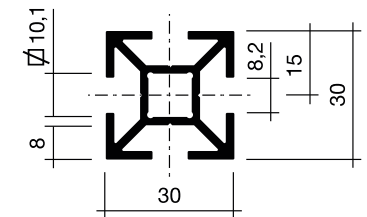
Standard Systemwand



Systemwand



Alu-Zarge



Quadratprofil



1



1

Befestigungsmöglichkeiten an Systemwand

Um Ihre Bilder, Plakate, Tafeln etc. aufzuhängen gibt es verschiedene Möglichkeiten. Wir bitten Sie darauf zu achten, dass die gewählte Methode keine Rückstände an den Wänden hinterlässt.

1 Nutensteine und Ringschrauben

Sind Ringschrauben welche direkt ins System (Nuten) geschraubt werden können. Mit Hilfe eines Silk-Fadens oder Kabelbinder können sie so Tafeln, Blachen oder ähnliches montieren.

2 Gewebband (doppelseitiges Klebeband)

Hier ist darauf zu achten, ein hochwertiges Gewebband zu verwenden, welches sich rückstandslos entfernen lässt.

3 Powerstrips

Diese sind in verschiedenen Größen und Stärken erhältlich.

Wenn Sie sich nicht sicher sind, können Sie uns auch jederzeit kontaktieren.

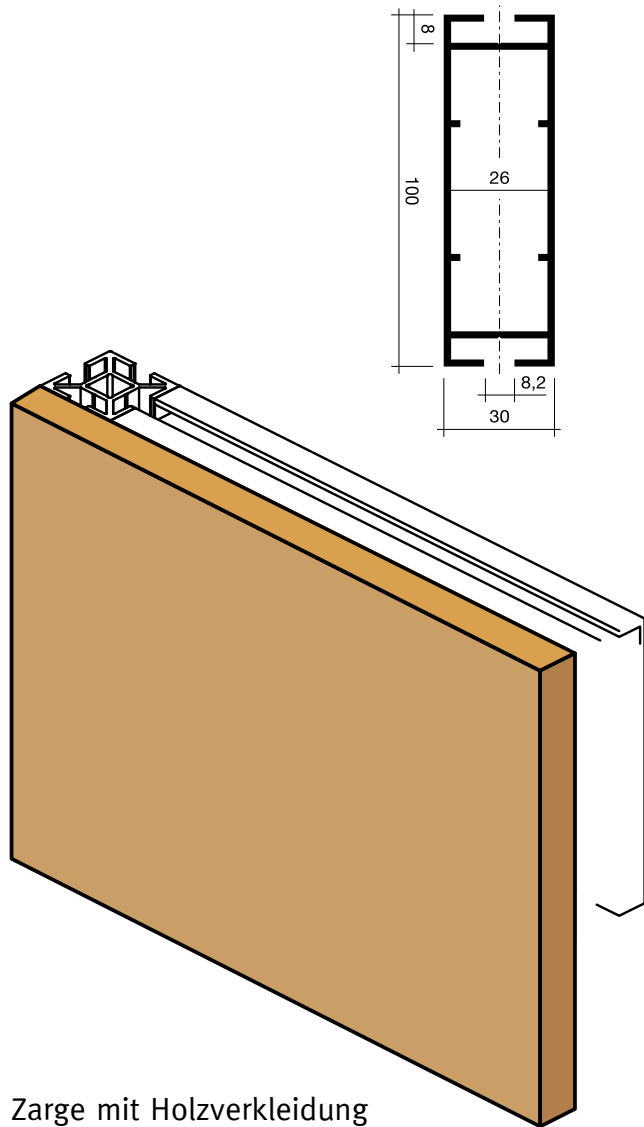


2



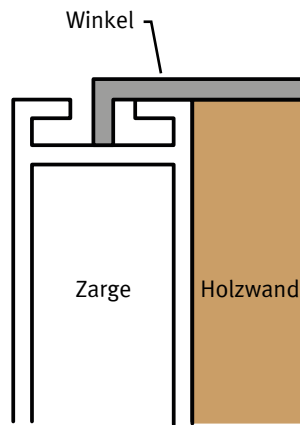
3

Befestigungsmöglichkeiten einer Holzwand (Verkleidung)

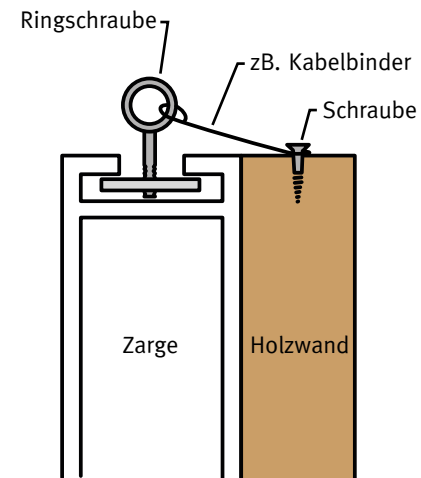


Zarge mit Holzverkleidung

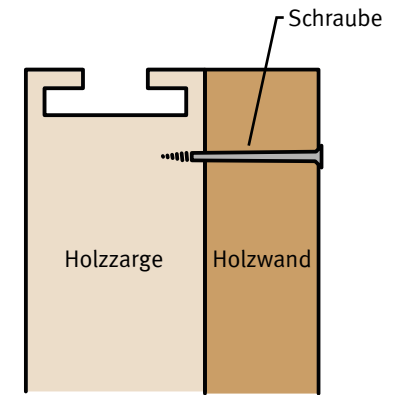
mit Winkel



mit Ringschrauben



mit Holzzargen



Holzzargen sind im Grundpreis nicht eingerechnet



MADA

Die Messe an der Aare

19. – 21. April 2024
in Aarburg

mada24.ch

Gewerbeverein Aarburg

Basisbeschriftungen

Gut zum Druck (GzD)

Aarburg Optik Bijouterie Pastore Balatonis Wyhuus GmbH ZT Medien AG	ACTIVA Gesundheitszentrum	Allianz	BAER Fensterbau AG
Barrientos Reinigungen GmbH Be-Schriften GmbH Eco Solutions Solar Bau	Elektro Wasem AG Garage Tornisello AG Sonne-Metzg AG	Baumontagen Heutschi GmbH / Flymax Schweiz	Bopp AG
BZ Berater Zentrum AG	Domotec AG	EpprechtArchitekten AG	Eschelbach Haustechnik
FDP Die Liberalen	fga Fernsehgenossenschaft Aarburg	GEHRIG Haustechnik	Heggli Eisenwaren AG Mövenpick Wein Oftringen TRAUMWERK – idormo AG
BAUTHERM Flachdach Spenglerei AG Kaminfeger Hochuli Aarburg GmbH Jordi Schlosserei-Metallbau AG	Jugendheim Aarburg Ausbildungsbetriebe	MOSTI Furer, Staufen	Nautischer Club Aarburg

Neue Brille	Outfitter Store by garitec ag	Raiffeisenbank Olten	REWAG AG Oftringen
RH-Design	RODEC / MIPA	SCHIBLI & PARTNER Advokatur und Notariat	Stadt Aarburg
Lindenhof Oftringen	Dampfbahn Furka-Bergstrecke	Wohnbaugenossenschaft Aarburg	Wüest-Gruppe



MADA

Die Messe an der Aare

19. – 21. April 2024
in Aarburg

mada24.ch

Gewerbeverein Aarburg

Reglement

Ausstellerreglement für «Die Messe an der Aare 2024»

Offizielle Adresse Gewerbeverein Aarburg
«Die Messe an der Aare»
LöwArt – Grafik und Kunst
Städtchen 13
4663 Aarburg

Einleitung

Das vorliegende Reglement dient als Grundlage und Vertragsbasis für die kommende Gewerbeausstellung. Diese findet vom 19. April bis 21. April 2024 statt.

Der Einfachheit halber wird in diesem Reglement nur die männliche Form verwendet.

Das vom Gewerbeverein (nachfolgend GV) bestellte Organisationskomitee (nachfolgend OK) schliesst auf Basis dieses Reglements mit seinen Ausstellern einen Ausstellungsvertrag ab. Dieser gilt als zustande gekommen, wenn eine schriftliche Anmeldung mit dem ausgegebenen Anmeldeformular vorliegt und diese Anmeldung vom OK angenommen wird. Die Bedingungen des Reglements lauten:

1. Anerkennung der Teilnahmebedingungen

Mit seiner Unterschrift auf der Anmeldung anerkennt der Aussteller, wie auch seine Beauftragten, die Bedingungen als verbindlich und verpflichtet sich, alle Anweisungen des OK zur Benützung der gemieteten Standflächen, die Benützungsordnung des Ausstellungsgeländes sowie die Vorgaben im Ausstellerreglement einzuhalten.

Die Belegung einer Ausstellungsfläche an einer früheren Ausstellung gibt keinen automatischen Anspruch auf die Wiederzuteilung derselben Fläche. Für die Platzierung ist unter anderem auch die Reihenfolge des Eingangs der Anmeldungen massgebend.

Das Anmeldeformular muss ordnungsgemäss ausgefüllt und rechtsgültig unterzeichnet eingereicht werden.

2. Zulassungsbedingungen

Das OK wird die Anmeldungen prüfen und ist bestrebt eine attraktive Ausstellung zu gewährleisten. Mitglieder des Lokalen Gewerbes haben Vorrang.

Das OK ist berechtigt, die erteilte Zulassung zu widerrufen, wenn es sich herausstellt, dass diese aufgrund falscher Voraussetzungen oder Angaben erfolgte, oder wenn die Voraussetzungen zur Zulassung nicht mehr bestehen.

Nach abgeschlossener Zuteilung der Standfläche wird jedem Aussteller die bearbeitete Anmeldung mit der zugewiesenen Standfläche vom OK schriftlich bestätigt und vom Aussteller gegengezeichnet. Damit werden die Teilnahmebedingungen rechtskräftig.

Eine Weitervermietung von Ständen ist untersagt. Die Teilnahme von Mitausstellern auf dem gleichen Stand ist jedoch erlaubt und kann die Attraktivität der einzelnen Stände erhöhen. Mitaussteller müssen durch den Hauptaussteller angemeldet und vom OK bewilligt werden. Mitaussteller sind Unternehmen, die in irgendeiner Form in Erscheinung treten, sei es durch physische Präsenz, oder auch nur durch das Ausstellen von Exponaten oder Werbeunterlagen, Adress- oder Hinweistafeln. Mitaussteller bezahlen eine pauschale Gebühr, die dem Hauptaussteller verrechnet werden (siehe Pos. 6).

Seite 1 von 4

Grundgebühr, Mitausstellergebühr und die Standkosten werden vor der Ausstellung in Rechnung gestellt (Zahlungskonditionen 30 Tage). **Die Zahlungsfrist muss unbedingt eingehalten werden.**

3. Zuteilung der Standflächen

Das OK erstellt aufgrund der in der Anmeldung gewünschten Standfläche Platzierungspläne, aus denen die individuelle Standzuteilung des Ausstellers ersichtlich ist.

Das OK ist berechtigt, im Interesse des Gesamtkonzeptes die beantragte Standfläche anzupassen. Diese Korrekturen müssen verhältnismässig sein. Für die Verrechnung des Standes gilt die tatsächlich zugewiesene Fläche.

Bei der Zuteilung der Standfläche ist für die Prioritätensetzung der Eingang der Anmeldungen für das OK von Bedeutung. Auf jeden Fall ist die schriftliche, gegengezeichnete Bestätigung samt Standplan verbindlich.

Platzierungswünsche werden als solche entgegengenommen und wenn möglich berücksichtigt. Kann sich ein Aussteller mit dem ihm zugewiesenen Platz nicht einverstanden erklären, hat er die Möglichkeit beim OK eine schriftlich begründete Einsprache zu erheben. Dies hat vor der Gegenzeichnung der schriftlichen Ausstellerbestätigung zu erfolgen.

4. Standbau

Die Miete eines durch den Standbauers erstellten Messestandes beinhaltet folgende Minimalleistungen:

- Wände und System weiss (Höhe 2.5 Meter)
- eine Standbeschriftung (Tafel)
- Beleuchtungsträger/Gitterträger 20/20cm an Standfront
- Eine Steckdose 240 Volt / max. 2000 Watt

Standbau in Eigenregie im Innenbereich:

- die maximale Wandhöhe darf 2.5 Meter nicht überschreiten
- Abweichungen müssen vorgängig vom OK bewilligt werden
- Eine Steckdose 240 Volt / max. 2000 Watt

Ausserhalb der gemieteten Flächen (v.a. im Gangbereich) dürfen keine Waren oder Reklamen platziert werden!

Alle Zusatzleistungen wie zusätzliche Beleuchtung, stärkere Stromanschlüsse, Wasser, Abwasser, zusätzliche Wände oder sonstige Sonderwünsche werden direkt von dem vom OK bestimmten Standbauer / Handwerker verrechnet. Solche Zusatzleistungen sind dem OK mit der Anmeldung anzumelden. Führen Überbelastungen zu Stromausfällen und allfälligen Schäden, so geht deren Behebung zu Lasten des verursachenden Ausstellers.

5. Preise

Für die Miete eines Standes wird eine m²-abhängige Grundgebühr, pro Aussteller und Mitaussteller erhoben. In dieser Gebühr sind unter anderem die Kosten von Infrastruktur, Eröffnungsapéro, Werbung, Sicherheitsdienst, Organisation und Administration abgedeckt. Das Angebot mit den Preisen ist auf dem Anmeldeformular und ist verbindlich.

6. Konditionen

Die Anmeldung ist grundsätzlich verbindlich. Die Rechnung für die Ausstellungsgebühren erfolgt nach definitiver Zuteilung des Standplatzes. Das Fälligkeitsdatum der Bezahlung ist unbedingt einzuhalten. Das OK kann einen Aussteller ausschliessen, wenn die Gebühren nicht spätestens 2 Wochen vor Ausstellungsbeginn einbezahlt sind.

Seite 2 von 4

Bei einem Rücktritt vom Ausstellervertrag bis am 01.01.2024 wird eine Umtriebsentschädigung von 30% der Kosten für den reservierten Stand erhoben. Nach diesem Datum haftet der Aussteller für die volle Platzmiete.

Die Bezahlung der Ausstellungs- und Mitausstellergebühren berechtigt jeden Aussteller und Mitaussteller für die Teilnahme am Aussteller Apéro mit zwei Personen. Die Eröffnung findet voraussichtlich am Freitag, 19. April 2024 um 17.00 Uhr statt.

7. **Aufbau-, Abbau- und Öffnungszeiten**

Alle wichtigen Termine sind im Handbuch ersichtlich.

8. **Zufahrt zur Ausstellung**

Es ist beim Auf- und Abbauen unbedingt darauf zu achten, dass die Zufahrt zu den Ausstellungshallen und –zelte nicht unnötig lange blockiert werden. Während der Ausstellung ist die Zufahrt vor die Hallen nicht gestattet.

Aus Sicherheitsgründen (Feuerwehr, Sanität, etc.) sind die Zufahrten und Notausgänge während der Ausstellung freizuhalten.

9. **Versicherung**

Das OK schliesst für die allgemeinen Risiken der Ausstellung eine Haftpflichtversicherung ab. Es wird empfohlen, dass jeder Aussteller / Mitaussteller eine Versicherung für die eigenen Risiken abschliesst. Der Aussteller trägt ausdrücklich alle Folgen selber, die aus der Unterlassung dieser Versicherung entstehen können.

10. **Verschiedenes**

- Aus feuerpolizeilichen Gründen dürfen **keine leicht brennbaren Materialien** (Dekorationen, etc.) verwendet werden. Beim Gebrauch von Kerzen oder offenem Feuer ist die grösstmögliche Sorgfalt anzuwenden. Vor Ausstellungsbeginn werden alle Stände von der Feuerwehr auf diese Bestimmung hin kontrolliert. Missstände müssen zu Lasten des Ausstellers behoben werden.
- Geplante **Attraktionen, Unterhaltung** etc. seitens der Aussteller sind dem OK zwecks Koordination und Ankündigung rechtzeitig zu melden.
- Der Verkauf von Waren während der Ausstellung am eigenen Stand ist erlaubt und **ausdrücklich erwünscht**.
- **Übermässige Lärm- und Geruchsbelästigung** (laute Musik, überlaute Produktpreisungen, „laute Arbeiten“ und Vorführungen, etc.) sind zu unterlassen.
- Die **Standreinigung sowie Entsorgung** von Abfall, der vor, während und nach der Ausstellung anfallen, ist Sache des Ausstellers.
- Die Auflagen der **kantonalen Lebensmittelkontrollstelle** sowie das **Jugendschutzgesetz** sind einzuhalten.
- Die Ausstellung ist vom Donnerstag, 18. April ab 12 Uhr bis am Sonntag, 21. April 17 Uhr ausserhalb der Öffnungszeiten bewacht.

- Für **nicht rechtzeitig abtransportierte Ausstellungsgüter oder Abfälle** nach der Ausstellung übernimmt der Veranstalter keine Haftung. Allfällige Umtriebe gehen zu Lasten des entsprechenden Ausstellers.

- Entscheide und Weisungen des OK sind verpflichtend und endgültig.

11. **Verzicht auf Durchführung**

Müsste auf die Durchführung der MADA wegen nicht vorhersehbaren Ereignissen oder höherer Gewalt verzichtet werden, können die Aussteller keine Ersatzansprüche gegenüber dem Veranstalter geltend machen. Einbezahlte Gebühren werden den Ausstellern, nach Abzug bereits getätigten Ausgaben und entstandenen Kosten, zurückerstattet.

12. **Zuwiderhandlung**

Mit der Anmeldung anerkennt der Aussteller das Ausstellungsreglement. Wer Weisungen des OK nicht befolgt, kann jederzeit ohne Schadenersatzansprüche von der Ausstellung ausgeschlossen werden. Auf schriftliche Verwarnung hin kann das OK alles Nötige zur Einhaltung der Vorschriften auf Kosten des verursachenden Ausstellers durchführen lassen.

Gerichtsstand ist Aarburg

Aarburg, im Mai 2023



MADA

Die Messe an der Aare

19. – 21. April 2024
in Aarburg

mada24.ch

Gewerbeverein Aarburg

Dienstleistungen | IMAGEWORKER AG



Individuallösung
nach
Absprache



Individuallösung

Damit der Auftritt jedes Ausstellers ein Erfolg wird, erarbeiten wir gerne individuelle Lösungen.

Von der Ideenfindung, Konzepterstellung bis hin zur Ausführung stehen wir mit kompetenter Beratung zur Verfügung.

Die Firma IMAGEWORKER AG ist der Spezialist, wenn es um erfolgreiche Firmenauftritte an Messen und Ausstellungen geht.



Individuallösung
nach
Absprache

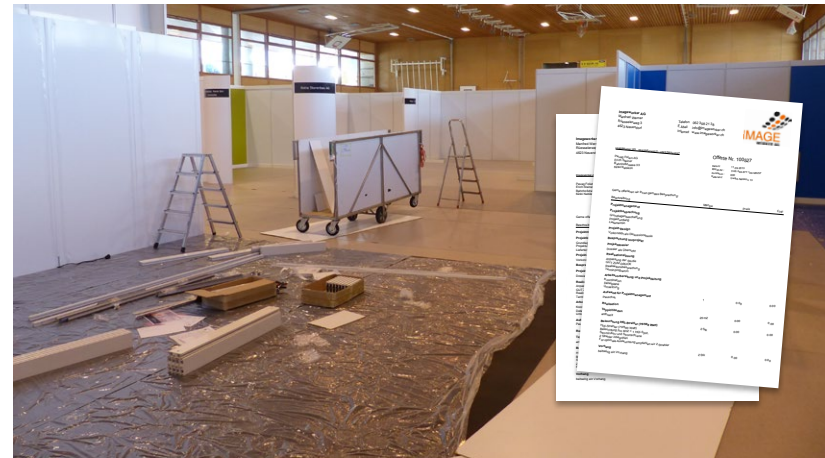
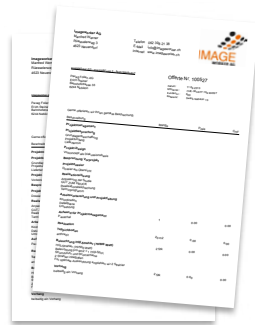


Standattraktionen

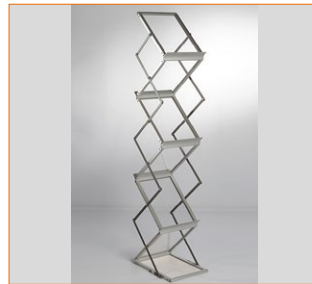
Damit das Zielpublikum auch auf dem Rundgang unterhalten wird, sind individuelle auf die Bedürfnisse jedes Ausstellers angepasste Standattraktionen bei IMAGEWORKER AG erhältlich.

Von der Organisation bis hin zur Ausführung stehen wir zur Seite.

Projektlauf



Mietmobiliar



Mehr Mietmobiliar auf www.imageworker.ch › Messebau › Downloads



MADA

Die Messe an der Aare

19. – 21. April 2024
in Aarburg

mada24.ch



Es gelten die Allgemeinen Geschäftsbedingungen. Sämtliche Inhalte dieses Dossiers sind geistiges Eigentum des Gewerbevereins Aarburg. Jegliche Vervielfältigung, Kopie, Weitergabe ist nur mit ausdrücklicher Genehmigung des Gewerbevereins Aarburg erlaubt.

Gewerbeverein Aarburg
« Die Messe an der Aare »
LöwArt - Grafik und Kunst
Städtchen 13
4663 Aarburg
info@mada24.ch
mada24.ch